

ADVANCE



Spolehlivé vybavení pro paragliding
advance.swiss



ALPHA

Getting Started

ZÁKLADNÍ PARAGLIDINGOVÝ KŘÍDLO

ZAČÍNÁME

VÍTEJTE NA PALUBĚ

DE Děkujeme, že jste si vybrali produkt ADVANCE.

o xml-ph-0000@deepl.internal chure te propose un aperçu ti poskytne přehled o seznámili s de ton ALPHA 8 et DES ALPHA 8 a první kroky s ním.

EN Děkujeme, že jste si vybrali ADVANCE. TATO brožura ADVANCE. Tato brožura ti poskytne přehled

o vám poskytne přehled o prvních KROKŮ, abyste se se s ním seznámil.

FR Merci d'avoir choisi un ADVANCE. TATO brožura ADVANCE. Tato brožura ti poskytne přehled o prvních KROKŮ, abyste se se s ním seznámil.

PREMIÈRES ÉTAPES pour te se s ním seznámil.

ADVANCE



SPOLEHLIVÉ VYBAVENÍ PRO
PARAGLIDING

NAŠE HISTORIE

PIONÝRSKÝ DUCH A ŠVÝCARSKÁ PŘESNOST

Umíme přivést nápady k letu. Již více než 30 let se společnost ADVANCE zaměřuje na potřeby a přání pilotů. Se švýcarskou přesností zdokonalujeme jeden model za druhým. Nejvyšší kvalita a absolutní spolehlivost mají nejvyšší prioritu, a to jak ve vzduchu, tak v servisu.

Tak jsme se z průkopníků stali perfekcionisty a předním světovým dodavatelem komplexních řešení.

Uvádíme naše NÁPADY do vzduchu. To JE to, co umíme. Již více než 30 LET klade ADVANCE na první místo POTŘEBY a PŘÁNÍ našich PILOTŮ. Se ŠVÝCARSKOU přesností zdokonalujeme jeden model za druhým. Nejvyšší kvalita a absolutní spolehlivost jsou naší nejvyšší prioritou, ve vzduchu i v našem zákaznickém servisu. Z PRŮKOPNÍKŮ jsme se tak stali PERFEKCIONISTY a předním celosvětovým poskytovatelem komplexních služeb.

Permettre à NOS IDÉES de voler, voilà ce que NOUS FAISONS. DEPUIS PLUS de 30 ANS, chez ADVANCE NOUS AVONS TOUJOURS placé LES BESOINS et LES SOUHAITS de NOS PILOTES au premier plan. Avec la précision suisse, NOUS AFFINONS modèle APRÈS modèle : la PLUS haute qualité et une fiabilité absolue sont PRIORITAIRES, tant ve vzduchu, tak i v NAŠICH SLUŽBÁCH. Tak JSME SE Z PRŮKOPNÍKŮ STALI PERFEKCIONISTY a předním globálním dodavatelem PO celém světě.

ZÁRUKA

REGISTRUJTE REGISTRUJTE SVŮJ VÝROBEK PRO ZÁRUKU +12 MĚSÍCŮ



Zkontrolujte QR kód pro informace

Záruční povinnost se řídí platnými předpisy VAŠÍ ZEMĚ. Pokud zaregistrujete svůj NOVÝ produkt do 10 dnů od data nákupu na adrese www.advance.swiss/register, prodlouží se záruka o 12 měsíců.

Základním požadavkem jsou záruční PODMÍNKY platné ve vaší zemi. Pokud zaregistrujete svůj nový produkt na adrese www.advance.swiss/register do 10 DNŮ od data nákupu, prodlouží se záruka o 12 MĚSÍCŮ.

En principe l'exigence légale de garantie de ton PAYS est valable. Si tu ENREGISTRES ton nouveau produit DANS LES 10 JOURS suivant la date d'achat sur www.advance.swiss/register, ZÍSKÁTE prodloužení záruky o 12 MĚSÍCŮ.

MANUÁL

STÁHNĚTE SI NÁVOD



Zkontrolujte QR kód pro informace

Příručka je důležitou součástí LETADLA. Najdeš v něm návod k použití a důležité informace týkající se bezpečnosti, péče a údržby. Proto ti doporučujeme, abys si příručku před prvním letem pečlivě přečetl.

Příručka JE důležitou součástí vašeho paraglideru. OBSAHUJE POKYNY a návody, jakož i důležité rady týkající se bezpečnosti, péče a údržby. Proto vám doporučujeme, abyste si ji před prvním letem pečlivě přečetli.

Le manuel est une partie importante de ton aile. Il contient DES INSTRUCTIONS et DES INDICATIONS, ainsi que DES CONSEILS IMPORTANTS en matière de sécurité, péci a údržbu. Proto ti DOPORUČUJEME, abys si jej před prvním letem pečlivě přečetl.

ROZSAH DODÁVKY A NASTAVENÍ DELIVERY & SETUP DODÁNÍ A INSTALACE



COMFORTPACK



COMPRESSBAG



OPRAVNÁ
SADA

MINI WINDSOCK

Základní nastavení

Nechte ALPHA v továrním nastavení. Délka řídicích šňůr byla nastavena testovacím týmem pro OPTIMÁLNÍ ovládání. Volný chod řídicí šňůry slouží K TOMU, ABY výstupní hrana nebyla brzděna během STARTU a při plném zrychlení letu s uvolněnými řídicími šňůrami.

POZOR: Brzdové šňůry se mohou po určité době zkrátit.

POZOR: Neprovádějte žádné změny na kluzáku – jinak ztratí certifikaci.

Základní nastavení

Nechte ALPHA v továrním NASTAVENÍ. DÉLKY brzdových lanek byly nastaveny pro optimální ovladatelnost, JAK stanovil náš testovací tým. Volný pohyb brzdových LANEK zajišťuje, že zadní hrana ZŮSTÁVÁ během vzletu a při plném zrychlení letu nebrzděná.

UPOZORNĚNÍ: Brzdové šňůry se mohou po určité době zkrátit.

UPOZORNĚNÍ: Neupravujte svůj kluzák – ztratil by certifikaci.

Základní nastavení

Nastavili JSME délku OVLÁDACÍCH PRVKŮ tak, aby bylo zajištěno optimální ovládání, které určili NAŠI testovací PILOTI. Ochrana OVLÁDACÍCH PRVKŮ zaručuje, že během vzletu a při plném zrychlení nebude brzděna zadní hrana křídla.

POZOR: se mohou po určité době zkrátit.

POZOR: Neprovádějte žádné úpravy na křídle – ztratilo by tím svou homologaci.

NOSNÉ
POPruhY
RISERS
ÉLÉVATEURS



Vlastnosti

- 1 vnitřní popruh A (pro start)
- 2 Vnější popruh A (pro přitisknutí uší)
- 3 Karabiny a SPONY
- 4 Otočné kladky Akcelerátor
- 5 Hák
- 6 Karabina s „Easy Connect System“
- 7 Magnetický klip
- 8 Otočný kloub
- 9 BRZDOVÁ kladka

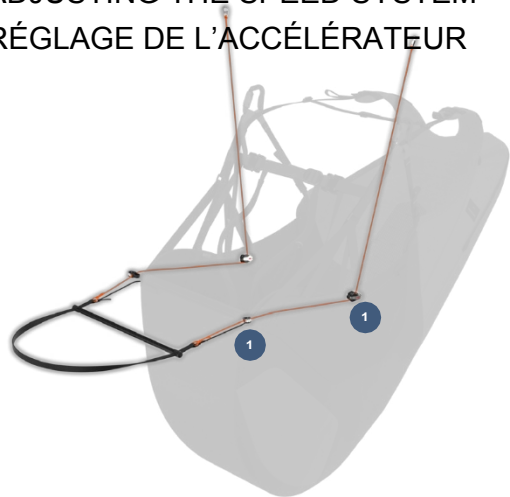
Vlastnosti

- 1 Vnitřní A-riser (pro vzlet)
- 2 Vnější A-riser (pro velké uši)
- 3 RYCHLÉ SPOJKY a SPONY
- 4 KLADKY systému Speed
- 5 HÁČKY Brummel
- 6 Závěsná smyčka s ZNAČKAMI „Easy Connect System“
- 7 Magnetická spona
- 8 Otočný kloub
- 9 Brzdová kladka

Vlastnosti

- 1 Vnitřní zvedák (pro vzlet)
- 2 Vnější zvedák (pro vytvoření uší)
- 3 Maillon a karabina
- 4 Kladka akcelérátoru
- 5 ROZDĚLENÉ HÁKY
 - 6 Základna zvedáku s „Easy Connect System“
- 7 Magnetické upevnění
- 8 Otočný čep
- 9 Brzdová kladka

NASTAVENÍ SYSTÉMU RYCHLOSTI ADJUSTING THE SPEED SYSTEM RÉGLAGE DE L'ACCÉLÉRATEUR



Připojení nožního akcelérátoru

- 1 Ujistí se, že akcelerační šňůry na postroji volně procházejí všemi kladkami.
- 2 Připoj akcelérátor pomocí karabiny k nosným popruhům.
- 3 Zkontroluj, zda zvolená délka šňůry umožňuje využití celé dráhy zrychlení. V opačném případě délku odpovídajícím způsobem uprav.

POZOR: Dbejte na to, aby nebyl nožní urychlovač nastaven příliš krátce a aby se váš padák během letu předčasně nezrychlil.

Připojení speedbaru

- 1 Ujistěte se, že šňůry speedbaru volně procházejí všemi kladkami na postroji.
- 2 Připojte rychlostní LANA K NOSNÍKŮM pomocí Brummelových HÁČKŮ.
- 3 Ujistěte se, že vaše konečné nastavení UMOŽŇUJE plné využití rozsahu systému PRO zvýšení rychlosti.

UPOZORNĚNÍ: Dbejte na to, aby rychlostní šňůry nebyly nastaveny TAK krátké, že by křídlo bylo při normálním letu trvale zrychlené.

Instalace akcelérátoru

- 1 Ujistěte se, že LANA akcelérátoru volně kloužou PŘES VŠECHNY Kladky sedla.
- 2 Připevněte LANKA akcelérátoru k ZVEDÁKŮM pomocí ROZŘÍZNUTÝCH HÁČKŮ.
- 3 Poté zkontroluj, zda nastavení umožňuje využití celého rozsahu akcelérátoru.

POZOR: Ujistí se, že lana akcelérátoru nejsou nastavena příliš krátce, jinak bude křídlo při normálním letu neustále zrychlovat.

START VZLET DÉCOLLAGE



Prostě vzleňte

Před startem ROZLOŽTE křídlo do tvaru oblouku, aby všechny A-šňůry byly lehce napnuté od náběžné hrany AŽ K tobě. Postav se do středu padáku. Střed padáku POZNÁŠ podle loga na odtokové hraně.

Bezprostředně před startem proved' 5bodovou kontrolu.

K startu uchopte výhradně MODŘE označené vnitřní A-popruhy. Při rozběhu dejte padáku pouze lehký IMPULS a vedte jej za popruh s výrazným předklonem, ale bez přílišného tahu, nahoru, DOKUD nebude vrchlík čistě nad tebou.

Po zkontrolování stačí několik rychlých kroků k vzletu.

Snadný vzlet

Před vzletem rozložte křídlo do mírně zakřiveného tvaru, aby všechny A LINKY vyvíjely lehké napětí NA přední hranu, když se připravujete na vzlet. Postavte se na na prodloužené ose křídla, v jedné linii s logem na zadní hraně.

Bezprostředně před vzletem proved' 5bodovou kontrolu.

K vzletu používejte pouze vnitřní A-RISERY označené modře. Vyrzte na rozběh a dejte křídlu pouze mírný impuls. Zvedněte se pomocí POPRUHŮ, nakloňte se dopředu, ale netahat PŘÍLIŠ silně, dokud SE křídlo NENACHÁZÍ přímo nad VÁMI.

Po vizuální kontrole křídla VÁS několik rychlých KROKŮ vynese do vzduchu.

Snadný vzlet

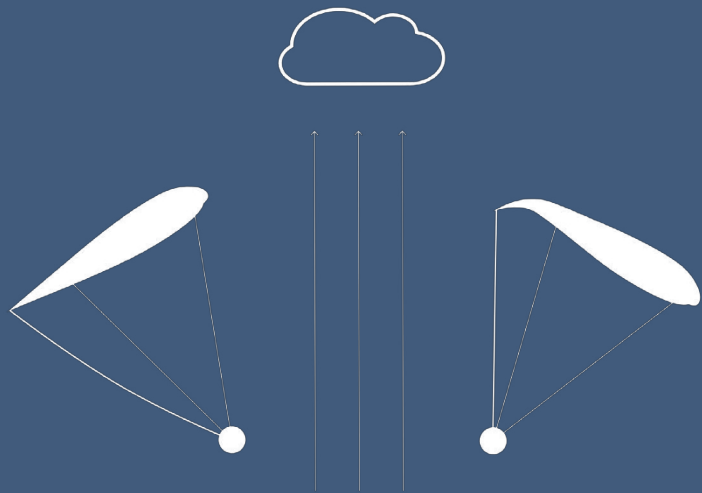
Před rozběhem mírně rozeplni křídlo do oblouku, aby byly ŠŤŮRY A mírně napnuté. Postav se DO OSY STŘEDU roztaženého křídla a srovnej se s LOGEM na náběžné hraně.

Proved' obvyklou PĚTIBODOVOU kontrolu před vzletem.

UCHOPTE pouze hlavní výškovku A v MODŘÉ BARVĚ a dejte lehký impuls křídlu. Nafoukni křídlo předkloněním TĚLA, ALE BEZ přehnaného tahu za POPRUHY A, dokud se křídlo nenachází nad tebou.

Po vizuální kontrole STAČÍ NĚKOLIK RYCHLÝCH KROKŮ k vzletu.

AKTIVNÍ ŘÍZENÍ SKLONU



Vyrovnávání kývavých pohybů

Během LETU se snažte udržovat kluzák vždy přímo nad tělem a vyrovnávat pohyby vpřed a vzad.

Při ZVĚTŠENÍ úhlu náběhu (např. při vzletu do termiky) MUSÍTE na krátkou dobu zcela uvolnit řídicí šňůry, DOKUD se paraglider znovu dosáhne neutrální polohy nad sebou.

Při zmenšení úhlu náběhu (např. při předběhnutí KŘÍDLA) MUSÍTE padák krátce silněji zabrzdit. Nikdy neklesněte pod minimální letovou rychlost a vyhněte se přehnaným reakcím.

Kompensace náklonu

Aktivní styl létání ZNAMENÁ udržovat kluzák VŽDY nad pilotem – jinými SLOVY vyrovnávat PORUCHY v náklonu a klopení.

Pokud SE úhel náběhu ZVĚTŠÍ (např. křídlo SE při vstupu do termiky POSUNE dozadu), je třeba BRZDY na krátkou dobu zcela uvolnit, dokud SE kluzák NEVRÁTÍ NAD PILOTA a NEZŮSTANE tam.

Pokud SE úhel náběhu ZMENŠÍ (např. křídlo SE NAKLONÍ dopředu), je třeba křídlo krátce a silně zabrzdit. VŽDY se ujistěte, že rychlost letu neklesne POD bezpečné minimum, a vyhněte se přehnané reakci BRZDAMI.

Kompensace klopení

To znamená, že je nutné neustále udržovat křídlo nad hlavou, což umožňuje tlumit POHYBY v podélné ose.

Lorsque l'angle d'incidence augmente (l'aile se cabre en entrant en thermique, par exemple), il faut brièvement et totalement relâcher LES FREINS jusqu'à ce que l'aile se retrouve en position neutre AU-DESSUS de toi.

Když se úhel náběhu zmenší (například při klesání), je třeba křídlo krátce TROCHU VÍCE zabrzdit. Je třeba dbát na TO, ABY rychlost letu NEKLESLA pod minimální rychlost, a vyvarovat se PŘEHNANÝCH REAKCÍ na OVLÁDACÍ PRVKY.

DOPORUČENÉ TECHNIKY KLESÁNÍ RECOMMENDED DESCENT TECHNIQUES DOPORUČENÉ TECHNIKY KLESÁNÍ

Červeně označené vnější A-lany Red
marked outer A-lines
Suspente A' extérieure en couleur rouge (kit oreille)

Oddělené popruhy A Split
A-Riser
Branches A séparées

Sklopení křídel

Pro rychlý a efektivní sestup doporučuje testovací tým ADVANCE zatáhnout za uši. Pro zatáhnutí za uši má ALPHA samostatné A-popruhy. Díky tomu je zatáhnutí za uši OBZVLÁŠTĚ snadné. Vnější A-popruh je označen červeně.

TIP: Současným zrychlením lze dále zvýšit rychlost pohybu vpřed a klesání.

Velké uši

Testovací tým ADVANCE doporučuje big EARS JAKO rychlou a účinnou techniku klesání. Křídlo ALPHA MÁ dělené A-RISERY. Díky tomu je použití big EARS snadné. Vnější (big EARS) A-ŠNŮRY jsou označeny červeně.

TIP: Rychlost vpřed a klesání lze zvýšit použitím speed baru při použití big ears.

Faire les oreilles

Tým zkušebních PILOTŮ ADVANCE doporučuje VELKÉ UŠI jako techniku rychlého a efektivního klesání. ALPHA má ODDĚLENÉ RAMENA A. To usnadňuje manévrování VELKÝMI UŠIMA. ŠNŮRY na KONCÍCH křídel A (pro VELKÉ UŠI) jsou červené barvy.

TIP: Horizontální rychlost a rychlost klesání můžeš zvýšit použitím akcelérátoru při provádění velkých uší.



Strmá spirála

Udržujte svou váhu ve spirále neutrální. K vyvedení stabilní strmé spirály s prudkým klesáním je nutné aktivně přesunout VÁHU na vnější stranu a zatáhnout za vnější brzdu.

POZOR: Strmé spirály s velmi silným klesáním lze při přesunu váhy na vnitřní stranu pokračovat ve stabilním točení.

POZOR: Při ukončení spirály dbejte na dostatečnou výšku nad zemí. Obecně je třeba počítat se stejným časovým nárokem jako při zahájení spirály.

Hluboká spirála

Ve spirále **BYSTE** měli udržovat neutrální váhu v **POSTROJI**. Aktivní přesun těžiště ven a použití vnější brzdy jsou nezbytné pro vybrání z vysokorychlostní stabilní (zamčené) spirály.

UPOZORNĚNÍ: Strmé spirály s velmi vysokou rychlostí klesání se mohou stát stabilními (zamčenými), pokud dojde k posunu těžiště dovnitř.

UPOZORNĚNÍ: Ujistěte se, že máte dostatek výšky pro vybrání. Obecně platí, že vyrovnání trvá stejně dlouho jako zahájení tohoto klesání.

Spirale engagée

Při spirálovém startu udržuj svou VÁHU neutrálně vycentrovanou v sedadle. Přesunutí TĚŽIŠTĚ SMĚREM k vnější STRANĚ zatáčky a zatáhnutí za vnější brzdu jsou dva ZÁKLADNÍ PRVKY pro vybrání se ze stabilní spirály při vysoké rychlosti.

POZOR: Spirály zahájené s velmi vysokou rychlostí pádu se mohou stát stabilními (zablokovanými), pokud přesuneš váhu směrem dovnitř zatáčky.

POZOR: Ujistěte se, že máte dostatečnou výšku pro návrat do normálního letu. Obecně platí, trvá návrat do normálního letu stejně dlouho jako spuštění spirály.

KLAPPER COLLAPSES ZAVÍRÁNÍ

Oranžová stabilo šňůra pro otevření uzávěru
STABILO šňůra PRO otevření uzávěru
Suspente de STABILO orange pour défaire une cravate



Reakce na zavěšení

Při aktivním stylu létání lze v normálních letových podmínkách kolísání téměř zcela zabránit. Pokud se paraglider přesto asymetricky složí, můžete jej snadno udržet na kurzu mírným protisměrným řízením. V případě zpožděného otevření můžete aktivně pomoci jedním až dvěma dávkovanými pohyby brzdy.

V případě ZAMOTÁNÍ se pokuste padák otevřít zatažením za stabilizační šňůru. Nachází se zcela na vnější straně popruhu B a je oranžové barvy.

POZOR: Při simulovaném předním kolapsu nutně zatáhněte za obě části odděleného popruhu A.

Závada rukojeti

Za normálních letových podmínek lze KOLAPSY téměř zcela zabránit, pokud se používá aktivní styl létání. Pokud křídlo přesto UTRPÍ asymetrický kolaps, můžete snadno udržet směr lehkým pohybem řídicího zařízení na opačné straně. Pokud se kolaps POMALU otvírá, můžete mu pomoci jedním nebo DVĚMA OPATRNÝMI POUHYBY na straně, kde došlo ke kolapsu.

V případě kravaty VÁM pomůže ji otevřít zatažením za oranžovou stabilo-linku. Stabilo-linka JE nejvnější B-linka, zbarvená oranžově.

UPOZORNĚNÍ: Při simulaci předního kolapsu nezapomeňte zatáhnout za obě části oddělených A-riserů.

Gérer les fermetures

DOPORUČUJEME aktivní styl létání. Tímto způsobem lze téměř VŽDY zabránit ZAVĚŠENÍ. Pokud křídlo utrpí asymetrické zavření, můžete snadno udržet kurz pomocí MÍRNÉHO ovládání NA opačné straně. Pokud se křídlo otvírá pomalu, můžete mu pomoci jedním NEBO dvěma VHODNÝMI POUHYBY brzdou NA zavřené straně.

En CAS de cravate, un mouvement de traction de la suspente orange DU STABILO aidera à la znovu otevřít. Vlečná šňůra STABILIZÁTORU je ta NEJVNĚJŠÍ z B, zbarvená oranžově.

POZOR: Chcete-li simulovat čelní náraz, uchopte obě ramena popruhů A a A', abyste uzavřeli padák.

MOKRÝ PADÁK WET GLIDER AILE MOUILLÉE



Nebezpečí ztráty vztlaku

Při letu s mokrým křídlem a za deště existuje akutní nebezpečí ZTRÁTY VZTLAKU. Aby se předešlo nebezpečí ZTRÁTY VZTLAKU, mělo by se MOKRÉ zařízení brzdit co nejméně a V ŽÁDNÉM PŘÍPADĚ by se neměly používat uši. V takové situaci doporučujeme křídlo mírně zrychlit. Pokud by paraglider přesto ztratil vztlak, vyvedte jej z TĚTO SITUACE pomocí ZRYCHLOVAČE.

Nebezpečí parachuteálního přetažení

Vyhňte se létání s mokrým křídlem a za deště. EXISTUJE VÁŽNÉ riziko parašutového přetažení. ABY se TOTO riziko snížilo, měl by být mokrý kluzák brzděn CO nejméně a nikdy by neměl BÝT VYSTAVEN velkým UŠÍM. Doporučujeme TAKÉ létat s mírným zrychlením. Pokud kluzák DOJDE K parašutovému přetažení, můžete se z něj dostat pomocí speedbaru.

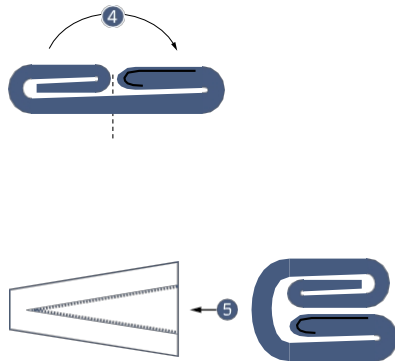
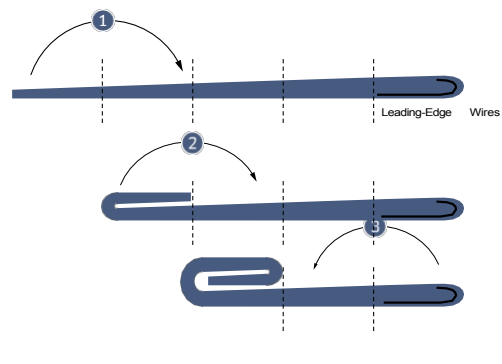
Riziko parachuteálního

Vyhňte se létání s mokrým křídlem NEBO za deště. V TAKOVÉM případě hrozí riziko ztráty vztlaku. minimalizovat takové riziko je třeba s mokrým křídlem brzdit co nejméně a NIKDY nedělat VELKÉ UŠI. V takové situaci doporučujeme létat s mírným zrychlením. Pokud má křídlo tendenci k pádu, použijte de l'accélérateur te permet de revenir à une configuration de vol normal.

SKLÁDÁNÍ A BALENÍ FOLDING & PACKING PLIER & RANGER



INFORMACE NA QR KÓDU



Správné skladování

Shromážděte padák od středu a složte jej na šířku KOMPRESNÍHO VAKU. Při skládání položte profilové nosníky na sebe TAK, ABY nylonové tyče ležely co nejrovněji na sobě a všechny byly ve stejné výšce. Skládejte jej pravidelně střídavě kolem středu kluzáku. Střed je označen logem na výstupní hraně.

Nyní vložte padák uložený v kompresním vaku do zadní části batohu a složenou sedlovou soupravu na něj.

V PŘÍPADĚ potřeby stlačte pěnový chránič tak, že na NĚJ jemně ZATLAČÍTE kolenem materiál a nasadte si batoh.

Správné balení

Složte křídlo od středu a přeložte ho NA šířku kompresního vaku. Při skládání položte PROFILY křídla nosem k nosu, aby nylonové TYČE ležely co nejrovněji na sobě, všechny ve stejné výšce. PRAVIDELNĚ měňte osu skládání, aby středový panel (LOGO) neobsahoval VŽDY linii skládání.

NYNÍ položte křídlo v kompresním vaku na zadní STRANU batohu a na něj položte složený POSTROJ.

V případě potřeby STLAČTE pěnovou ochranu jemným pokleknutím a přetáhněte přes ni klopou batohu.

Plier proprement

Slož křídlo od STŘEDU a přelož ho na velikost kompresního vaku. Polož KOMORY na SEBE tak, aby nylonové PRUTY ležely co nejrovněji. Pravidelně měň středovou linii skládání, aby středový záhyb NEBYL VŽDY ve střední komoře (té s LOGEM).

Poté vlož křídlo DO kompresního vaku na zadní část batohu a PŘELOŽ NA NĚJ sedák.

V případě potřeby stlačte ochrannou pěnu jemným pokleknutím NA ni a přiklopte klopou tašky.

SPRÁVNÉ SKLADOVÁNÍ

SPRÁVNÉ SKLADOVÁNÍ

SPRÁVNÉ SKLADOVÁNÍ



NE SKLADUJTE
VLHKÉ

NEUKLÁDEJTE
VLHKÉ

NEJAMMER RANGER
MOUILLÉ



NE VYSTAVUJTE
ZBYTEČNĚ NA
SLUNCI

NENECHÁVEJTE
HO ZBYTEČNĚ NA
SLUNCI

NE NECHÁVEJTE
VYSTAVENÉ
SLUNCI



NE SKLADUJTE V
KOMPACTOVANÉ
M STAVU

NEUKLÁDEJTE
STLAČENÉ

NE SKLADUJTE
STLAČENÉ



NE ČISTĚTE
ROZPOUŠTĚDLEM

NE ČISTĚTE
ROZPOUŠTĚDLY

NE
NETTOYER AVEC
DES SOLVANTS



NE ČIŠTE
KONTAKT S
SLANOU VODOU

AVOID
SEAWATER

ÉVITER L'EAU
DE MER



NE ČIŠTE
SKLADOVÁNÍ NA
OTEVŘENÉM MÍSTĚ

AIR PERIODICALLY
OR STORE OPEN

AÉRER OU STOCKER
OUVERT

Skladujte výhradně v suchu

Při skladování vždy otevři svůj padák TAK, ABY byl dobře větraný. I malé množství zbytkové vlhkosti v kombinaci s teplem může látku vážně poškodit (tvorba plísní!). Pokud se tvůj padák dostane do kontaktu se slanou vodou, měl BYS ho důkladně opláchnout sladkou vodou. TAK se zachovají dobré vlastnosti látky.

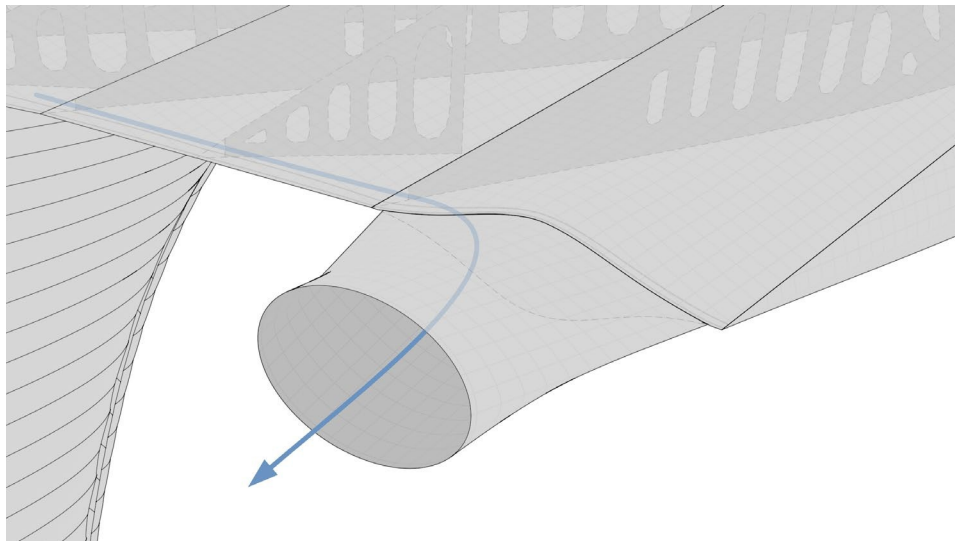
Vždy skladujte v suchu

I sebemenší kombinace vlhkosti a tepla může vážně poškodit plátno vrchlíku (plíseň)! Při skladování křídlo rozložte, aby se dobře vyvětralo. Pokud se křídlo namočí mořskou vodou, důkladně ho opláchněte sladkou vodou. Odvděčí se VÁM dobrou propustností a PEVNOSTÍ.

Vždy skladujte NA suchém MÍSTĚ.

I sebemenší kombinace vlhkosti a tepla může vážně poškodit TKANINU plachty (plesnivění)! Při skladování nechávej plachtu dobře rozloženou, aby mohla větrat. Pokud se plachta dostala do kontaktu s mořskou VODOU, MUSÍŠ ji důkladně opláchnout sladkou VODOU. Odvděčí se ti DOBROU prodyšností a dlouhodobou odolností.

AUTOMATICKÝ ODSTRAŇOVAČ PRACHU



Schmutz vypustit

ALPHA má v okrajové části průchozí kanál pro odvod nečistot přesahující celou buňku. Cizí předměty, které se v něm nahromadí, jako například prach, písek a tající sníh, lze podle potřeby vypustit. K TOMU se otevře suchý zip na STABILU a vytáhne se VÝSTUPNÍ OTVOR. Nečistoty lze buď aktivně vytřepat na zemi, nebo pasivně odstranit během LETU. Po odstranění se VÝSTUPNÍ OTVOR opět zasune.

Exit dust

ALPHA MÁ podél zadní hrany přímý transcelulární čistící kanál. Cizí PŘEDMĚTY, které se tam mohly nahromadit, JAKO JE prach, písek a tající SNÍH, lze PODLE potřeby odstranit. Otevřete SUCHÝ ZIP na STABILIZÁTORECH, ABY vznikl výstup. Nečistoty a prach lze buď vytřepat na zemi, nebo se samy odstraní během letu. Po odstranění se VÝSTUPY SE SUCHÝM ZIPEM opět uzavřou.

Odstranění nečistot

ALPHA má NYNÍ PRŮCHOZÍ odvodňovací kanál nečistoty, které procházejí VŠEMI BUŇKAMI NA ÚROVNI zadní hrany. CIZÍ PŘEDMĚTY, které se tam hromadí – prach, písek NEBO roztátý sníh – lze v případě potřeby ODSTRANIT. Stačí otevřít SUCHÝ ZIP NA STABILIZÁTORU a vyjmout odvodňovací zařízení. Nečistoty lze aktivně odstranit NA ZEMI NEBO pasivně BĚHEM letu. Po dokončení čištění lze odvodňovací zařízení uložit.

PARAMOTOR



Zkontrolujte QR kód pro informace



Létání s motorem

ALPHA je díky svým vynikajícím STARTOVACÍM VLASTNOSTEM a výraznému tlumení všech os IDEÁLNÍ pro všechny účely. pro létání s paramotorem. Všechny velikosti mají certifikaci DGAC pro létání s paramotorem. Volitelně jsou k dispozici popruhy pro paramotor s trimrem, které lze pro volný let zavěsit a upevnit do závěsného karabiny.

Létání s motorem

Díky svým výjimečným vzletovým vlastnostem a výraznému tlumení ve všech OSÁCH je ALPHA ideální PRO létání s paramotorem. Všechny VELIKOSTI mají certifikaci DGAC pro paramotor. Volitelně jsou k dispozici POPRUHY pro paramotor s TRIMRY, KTERÉ lze pro volný let uložit do hlavních KARABIN.

Létání s paramotorem

VZHLEDEM ke svým vynikajícím vlastnostem PŘI vzletu a výjimečnému tlumení ve VŠECH OSÁCH je ALPHA ideální PRO paramotor. VŠECHNY VELIKOSTI mají homologaci DGAC. ZVEDÁKY s TRIMY URČENÉ PRO paramotor jsou K DISPOZICI jako volitelná výbava; pro volný let JE lze PŘIPEVNIT k hlavním KARABINÁM a ZAJISTIT.

SERVIS A ZÁRUKA SERVIS A ZÁRUKA SERVIS A ZÁRUKA



Servisní cyklus

PODLE pokynů pro kontrolu MUSÍ být tvůj ALPHA po 150 letech nebo 150 letových hodinách, NEJPOZDĚJI však po 24 měsících, podroben pravidelné kontrole u schváleného kontrolního zařízení ADVANCE.

Záruka

Tato záruka se vztahuje na vady způsobené výrobními chybami. Poškození způsobené přetížením není kryto. Platí zákonná záruční povinnost tvé země. Pokud svůj produkt zaregistruješ do 10 dnů online u společnosti ADVANCE, bude záruka prodloužena o 12 měsíců. Kromě toho BUDEŠ e-mailem informován o AKTUALIZACÍCH PRODUKTU a bezpečnostních poznátcích.

Cyklus servisu

ALPHA MUSÍ být zkontrolován každých 24 MĚSÍCŮ, 150 letových HODIN nebo 150 LETŮ, podle toho, CO NASTANE dříve. TATO pravidelná kontrola by měla být provedena autorizovaným kontrolním centrem ADVANCE PODLE doporučených POKYŇŮ.

Záruka

Záruka ADVANCE SE VZTAHUJE NA VADY, které lze PŘÍČIST výrobním CHYBÁM. Škody způsobené přetížením JSOU výslovně vyloučeny. Jako Základní podmínkou jsou záruční PODMÍNKY platné ve vaší zemi. Pokud svůj produkt zaregistrujete u společnosti ADVANCE online do 10 DNŮ od zakoupení, bude TATO záruka prodloužena o 12 MĚSÍCŮ. Kromě toho budete e-mailem informováni o AKTUALIZACÍCH produktu a TÉMATECH souvisejících s bezpečností.

Cyklus údržby

L'ALPHA doit être contrôlée DÈS que TU AS effectué 150 VOLS OU 150 HEURES de vol, MAIS AU PLUS tard DANS LES 24 MOIS. Ce contrôle périodique doit être réalisé autorisée par une société ADVANCE selon les RECOMMANDATIONS.

Záruka

Záruka ADVANCE se vztahuje NA VADY, které lze připsat výrobním CHYBÁM. Škody způsobené přetížením jsou VYLOUČENY. Platí ZÁKONNÉ záruční POVINNOSTI tvé ZEMĚ. Pokud svůj produkt ZAREGISTRUJEŠ online u SPOLEČNOSTI ADVANCE DO 10 DNŮ od zakoupení, bude tato záruka prodloužena o 12 MĚSÍCŮ. NAVÍC BUDEŠ e-mailem DOSTÁVAT INFORMACE o aktualizacích a bezpečnosti.

ADVANCE Thun AG
Uttigenstrasse 87
3600 Thun Švýcarsko

info@advance.ch
support@advance.ch



ADVANCE.SWISS